

Uluslararası Üniversite Sıralama Endekslerinde Türk Üniversitelerinin Yeri

Rankings of Turkish universities in international university ranking indexes

Gökçen Arkalı Olcay¹, Melih Bulu²

¹Istanbul Şehir Üniversitesi, İşletme ve Yönetim Bilimleri Fakültesi, İstanbul

²Istinye Üniversitesi, İktisadi ve İdari Bilimler Fakültesi, İstanbul

Özet

Üniversitelerin performanslarını eğitim, araştırma, yayın, uluslararasılaşma gibi çeşitli kriterler boyutunda ölçümleyen uluslararası derecelendirme endekslerinin yükseköğretimde kaliteyi ölçmeye yarayan bir araç olup olamayacağı tartışmaları akademik camiada devam ederken kamuoyunda bu endeksler büyük oranda ciddiye alınır hale gelmiştir. Her yıl dünyanın önde gelen uluslararası üniversite derecelendirme endeksleri önceden belirledikleri kriterler, kriterleri ölçen göstergeler ve göstergelerin ilgili ağırlıkları doğrultusunda çoğunlukla tek bir skorla ifade edilen sıralamalarını paydaşları ile paylaşmaktadır. Kullanılan kriterler ve metodolojik farklılıkların fiili sıralamaları nasıl etkilediği bir sorun iken, Türk üniversitelerinin bu sıralamalardaki görünürlüğü bir başka araştırma alanı oluşturmaktadır. Bu çalışmada 2011 ve 2015 yılları arasında THE World, QS World, ARWU ve URAP gibi önde gelen endekslere giren Türk üniversiteleri, bu üniversitelerin benzer ve ayırt edici özellikleri ve zaman içerisinde sıralamalardaki değişimleri ele alınmaktadır. Üniversitelerin büyüklüğü, devlet ve vakıf üniversitesi farklılığı, tıp fakültesinin varlığı ve zaman içerisinde yerleşmiş üniversite itibarı gibi faktörlerin Türk üniversitelerinin uluslararası endekslerde sıralamalara girmesinde etkili olduğu gözlemlenmiştir.

Anahtar sözcükler: Kalite, üniversite, üniversite derecelendirme endeksleri, Türk üniversiteleri, yükseköğretim.

Globalleşme ile birlikte yurt dışında üniversitelere talep artarken üniversiteler sadece kendi bölgelerinde değil dünya genelinde de her yıl düzenli yapılan endekslere girebilmek için rekabet etmektedir. Tarihsel olarak üniversiteler eğitim/öğretim, araştırma ve hizmet misyonları yüklenmişken, üniversitelerin bu misyonlara yükledikleri değer kültürleri, geçmiş kökleri, buldukları bölge ve bekledikleri gelirler gibi birçok faktör doğrultusunda farklılık göstermektedir. Hitap ettikle-

Abstract

Global ranking indexes measure university performances in terms of criteria such as education, research, publication and internationalization. While the discussion on the role of global ranking indexes in determining the quality of higher education is going on in the academia, such indexes have started to be taken into account seriously by the public opinion. The leading university ranking indexes share the rankings of world universities that are mostly ranked in terms of a single score based on predetermined criteria, indicators measuring the criteria, and the associated weights of the indicators annually with their stakeholders. While understanding how employed criteria and differences in methodologies influence the actual rankings has been an issue, Turkish universities' placements in such rankings make another avenue for research. This study explores Turkish universities that take place in the leading indexes including THE World, QS World, ARWU, and URAP during 2011 and 2015, their similar and different aspects, and the changes in the rankings over the given time period. Factors such as size of the university, being a state or foundation university, existence of the medical school, and long established reputation play a role in Turkish universities' placements in leading international indexes.

Keywords: Higher education, quality, Turkish universities, university, university ranking indexes.

ri kitlede en iyi öğrenci ve akademisyenleri çekme amacı taşıyan üniversiteler açısından bu kriterlerin şeffaf bir şekilde ölçülmesi önem kazanmaktadır. Ancak, tek bir skor ile birçok açıdan farklılık gösteren bu kriterleri özellikle de farklı eğitim sistemlerine tabi bulunan ülkelerin karşılaştırıldığı uluslararası boyutlarda ölçmek zordur (Shin ve Toutkoushian, 2011).

Geleneksel olarak üniversiteler her ne kadar eğitim ve öğretim misyonları ile özdeşleştirilse de, üniversitelerde üretilen te-

İletişim / Correspondence:

Gökçen Arkalı Olcay
İstanbul Şehir Üniversitesi,
İşletme ve Yönetim Bilimleri
Fakültesi, İstanbul
e-mail: gokcenarkali@sehir.edu.tr

Yükseköğretim Dergisi 2016;6(2):95–103. © 2016 Deomed

Geliş tarihi / Received: Mayıs / May 5, 2016; Kabul tarihi / Accepted: Haziran / June 12, 2016

Bu çevrimiçi makalenin atıf künyesi / Please cite this online article as: Arkalı Olcay, G., Bulu, M. (2016). Uluslararası üniversite sıralama endekslerinde Türk üniversitelerinin yeri. *Yükseköğretim Dergisi*, 6(2), 95–103. doi:10.2399/yod.16.003

Çevrimiçi erişim / Online available at: www.yuksekogretim.org • doi:10.2399/yod.16.003 • Karekod / QR code:



mel bilgi ve bu bilginin ticarileşmesinin rekabette ve kalkınmada da çok önemli bir rolü vardır. Etzkowitz ve Leydesdorff (1999) öne çıkan üniversite-endüstri-devlet temeline dayanan “üçlü-sarmal” modelinde üniversitelere teknoloji transferi rolünü yüklemektedir. Üniversiteler bu anlamda “bilgi keşfediciler” (*knowledge-explorers*) olarak firmalarla ve bölgelerindeki diğer üniversite ve bilimsel kuruluşlar ile etkileşerek ve bütünleşerek bölgesel kalkınmaya önemli derecede katkıda bulunurlar (Benneworth, Coenen, Moodysson ve Asheim, 2009). Bu açıdan bakıldığında firmalar, sivil toplum örgütleri ve kamu kurum ve kuruluşlarını içeren toplumun diğer paydaşları tarafından da üniversitelerin eğitim ve öğretim programlarının kalitesi ve araştırma düzeylerinin ölçülmesi önem arz etmektedir.

Üniversitelerin derecelendirilmesi üzerine yapılan ilk çalışmalar arasında 1910’da Columbia Üniversitesi’nden James Cattell’in elit enstitüleri fen ve sosyal bilimler alanlarındaki akademisyenlerinin bilimsel yetkinliklerinin itibarlarına dayandırarak sıralaması ve Raymond Hughes’un 1925’te Amerika Birleşik Devletleri’nde en iyi lisansüstü üniversiteleri sıraladığı çalışması sayılabilir (Tobolowsky, 2003). 1990’da ise ilk olarak U.S. News and World Report düzenli olarak mühendislik, tıp, işletme ve hukuk alanlarında üniversitelerin lisansüstü ve mesleki programlarını yayınlamaya başlamıştır. Bugün dünyanın en prestijli üniversiteleri Times Higher Education (THE), Quacquarelli Symonds (QS), Shanghai Ranking Consultancy, Cybermetrics Lab (CCHS), Leiden Üniversitesi ve URAP Araştırma Laboratuvarı (Ortadoğu Teknik Üniversitesi Enformatik Enstitüsü) gibi uluslararası kuruluşlar tarafından düzenli olarak değerlendirilmektedir. Bu kuruluşların yayınladığı sıralamalarda yer almak bir çok üniversite açısından önemli bir pazarlama aracıdır. Ancak, iyi kalitede eğitim veren ve araştırmalar yürüten bir çok üniversite de henüz yeni kurulduğu, sadece bazı disiplinlere odaklandığı veya büyük oranda İngilizce eğitim vermediği gibi nedenlerden ötürü bu listelere girememekte veya üst sıralara çıkamamaktadır. Eski üniversitelerin köklü mezun ağları ve yerleşmiş itibarları diğerlerine göre sıralamalarda avantaj sağlamakta olup, buna çözüm olarak Times Higher Education’ın 2012’te başlattığı 50 yaşın altındaki üniversite sıralamaları gibi farklı disiplinlerde, bölgesel çapta veya bölüm/fakülte bazında farklı sıralama endeksleri yapılmaktadır (Soh, 2013).

Her ne kadar zaman içerisinde üniversite sıralama endekslerinin çeşitlilik ve kapsayıcılıkları artmış olsa da, mevcut derecelendirmeler birbirinden çok farklı ihtiyaçları olan paydaşlarına cevap vermekte yetersiz kalmaktadır. Birçoğuna göre de bu sıralamalar akademik mükemmelliği yansıtmamaktadır (Hurtao, 2012). Birçok endekste eğitim ve öğretim ile ilgili göstergeler itibar anketlerine veya üniversiteler tarafından sağlanan verilere dayanmakta olup, Leiden Üniversitesi daha şeffaf göster-

gelerin kullanıldığı araştırmaya dayalı Leiden Sıralamasını oluşturmuştur (CWTS, 2015). Bir başka yandan, Lincoln (2012) aynı üniversitelerin sürekli bir şekilde listelerde en üst sıralarda yer almasının bu listelerin ne kadar üniversiteyi kapsadığı konusunda kuşku uyandırdığını ifade etmektedir.

Üniversite sıralama endekslerinin kapsayıcılığı ve seçilen metodolojilerin ölçtüğü kriterler tartışılırken, hala uluslararası çapta bir çok üniversite, potansiyel öğrenci ve akademisyen, özel sektör ve kamu kuruluşları açısından bu endekslerin bağlayıcılığı sürmektedir. Bu çalışmada, Türk üniversitelerinin belli başlı uluslararası endekslerdeki dünü ve bugünü irdelenmekte olup, üniversitelerin endekse bağlı sıralamalarının değişkenliği detaylı olarak analiz edilmektedir. Endekslere giren Türk üniversitelerinin benzer ve farklı yanları araştırılıp, uluslararası endekslerde üst sıralara çıkmak isteyen üniversitelere de önerilerde bulunmaktadır.

Uluslararası Üniversite Derecelendirme Endeksleri

QS Dünya Üniversiteleri Sıralaması (QS World University Rankings), Times Yüksek Öğrenim Dünya Üniversiteleri Sıralaması (Times Higher Education World University Rankings), Shanghai Jiao Tong Üniversitesi’nin yıllık olarak hazırladığı Dünya Üniversiteleri’nin Akademik Sıralaması (Academic Ranking of World Universities, ARWU) ve Leiden Üniversitesi tarafından hazırlanan Leiden Sıralamaları (Leiden Ranking) dünyanın önde gelen üniversite sıralama endeksleri arasında yer almaktadır (ARWU, 2015; CWTS, 2015; QS, 2015; THE, 2015). Buna ek olarak, Akademik Performansa Göre Üniversite Sıralaması (URAP) ise 2009 yılında Türkiye’de Ortadoğu Teknik Üniversitesi Enformatik Enstitüsü tarafından geliştirilmiş olup uluslararası üniversite derecelendirme endeksleri arasında yerini almıştır (URAP, 2015). Bu endeksler üniversiteler, öğrenciler, veliler, firmalar ve medya kuruluşları gibi dünyanın farklı yerlerinde bir çok paydaş tarafından en yaygın derecede kullanılmakta olan uluslararası endeksler olmakla birlikte, sayıları 30’u aşan daha bir çok ulusal endeks te dünyanın farklı yerlerinde ölçümlerde kullanılmaktadır (Saisana, d’Hombres ve Saltelli, 2011).

Bu çalışma dünyanın önde gelen kabul görmüş derecelendirmelerinde sıralamaya giren Türk üniversitelerini analiz etmeyi amaçlarken, öncelikle bu endekslerin hangi temel kriterler ve göstergelere göre oluşturulduğu detaylı olarak irdelenecek ve çalışmanın bulguları bu doğrultuda değerlendirilecektir. Araştırmada söz konusu olan endekslerin kriterleri ve kullandıkları performans göstergeleri incelendiğinde temel performans kriterlerinin bazı endekslerde ölçüme katılmadığı, benzer performans kriterlerinin ise çok farklı değişkenler ile ölçüldü-



ğü tespit edilmiştir. Farklı endeksleri karşılaştırmak adına, ele alınan uluslararası endekslerin temel aldıkları benzer kriterler yerine göre aynı başlık altında birleştirilerek (veya yeniden adlandırılarak) kullanılan tüm kriterleri içerecek şekilde ■ Tablo 1’de gösterildiği gibi sekiz ana başlık altında oluşturulmuştur. Buna göre üniversite derecelendirme endekslerinin temel kriterleri eğitim/öğretim, araştırma, akademik kadro kalitesi, eğitim kalitesi, atıflar, uluslararası görünüm, endüstri çıktısı ve diğer kriterler olarak belirlenmiştir. Bu çalışmada irdelenen derecelendirme endekslerinden ARWU’da kullanılan göstergelerden birisi belirlenen hiçbir kritere dahil edilemediğinden diğer kriterler altında gösterilmiştir. Her bir kriterin hangi gösterge(ler) ile ölçüldüğü ve bu göstergelerin toplamdaki ağırlığı seçilen beş endeks için ■ Tablo 1’de verildiği gibidir. Parantez içerisinde verilen rakamlar kullanılan göstergenin toplam skordaki ağırlığını yüzde olarak belirtmektedir. Kullanılan kriterler, seçilen performans göstergeleri ve bunların ağırlıklarının endeksler arasında oldukça değişken olduğu ■ Tablo 1’den kolayca gözlemlenebilir.

THE derecelendirme endeksinde eğitim ve akademisyen kalitesi kriterlerinin ölçülmediği görülmektedir. Atıflar tüm endeksler için yayınlanmış çalışmalara yapılan atıf sayısı, akademisyen başına atıf sayısı ve alanlarında en çok atıf yapılan makaleler gibi farklı göstergeler yolu ile ölçülmüştür. ARWU endeksi atıfı direkt olarak ölçmemekle birlikte endirekt olarak kendilerine en çok atıfta bulunan araştırmacıların sayısı ile akademik kaliteyi ölçmektedir. QS endeksinde atıflar dışında araştırma çıktıları ölçülmezken, diğer tüm endekslerde bu kriter önde gelen endekslerde taranan makale sayısı veya oranı gibi araştırma üretkenliğini ölçen göstergeler veya itibar araştırmaları ve araştırma gelirleri yolu ile ölçülmektedir.

Öte yandan ARWU’da atıflar ile birlikte eğitim/öğretim kriterleri, uluslararası görünüm, ve endüstri çıktıları da direkt olarak ölçülmemektedir. Bir başka dikkat çeken nokta ise özellikle iki endekste önemli derecede büyük yüzdeler ile performans göstergelerinde yer bulan itibar anketleridir. THE World’de itibar araştırmaları eğitim/öğretim ve araştırma ölçütlerinde sırasıyla %15 ve %18 ağırlık ile ölçülürken, QS World’de akademisyen kalitesi ve eğitim kalitesi kriterlerinde %40 ve %10 ağırlık ile temsil edilmektedir. Bu endekslerde itibar anketleri endekslerin objektifliği ile ilgili soru işaretleri uyandırmaktadır.

Son iki endeks Leiden ve URAP diğerlerinden farklı olarak sadece araştırma etkisi, araştırma kalitesi ve araştırma alanında ülke, bölge ve kurum düzeylerinde yapılan işbirliklerinin boyutlarını yansıtmaktadır. Her iki endekste de akademik yayınlar ve yayınlara yapılan atıflar temel göstergeleri belirleyici roldedir. Leiden endeksi ayrıca sıralamaları büyüklükten bağımsız veya kurumun büyüklüğüne bağlı olarak vermektedir. Leiden en-

deksi için ■ Tablo 1’de parantez içerisinde gösterge ağırlıkları verilmemiştir. Çünkü Leiden endeksinde sıralamalar verilen göstergelerden sadece birisi seçilerek yapılmakta olup bu gösterge %100 ile temsil edilmiş olmaktadır.

Üniversite Derecelendirme Endekslerine Göre En Önde Gelen Dünya Üniversiteleri

Dünyanın önde gelen derecelendirme endeksleri kriterlerine ve bu kriterleri ölçen göstergelere göre gruplandırıldığında endeksler arasında hem kriter hem de gösterge düzeylerinde ■ Tablo 1’de görülen farklılıklar ortaya çıkmaktadır. Uygulama boyutunda bu farklılıkların üniversite sıralamalarını nasıl etkilediğini görmek amacı ile dünya üniversiteleri ■ Tablo 2’de beş farklı endeks düzeyinde sıralanmıştır. Tabloda gösterilen üniversiteler 2015 yılı THE World sıralamasında ilk 20 sırada yer alan üniversiteler olup, bu üniversitelerin diğer dört derecelendirmedeki ilgili yerleri tabloda gösterildiği gibidir. ■ Tablo 2’de görüldüğü üzere farklı derecelendirmeler arasında üniversite sıralamalarında gözle görülür değişkenlikler yer almaktadır. THE World’de ilk 20’de yer alan 20 üniversiteden, sırasıyla 6, 4 ve 7 tanesi QS World, ARWU ve URAP endekslerinde yer almamaktadır. Yüzde olarak bu üç endeks için bu sayılar %20 ile %35 arasında farklılıklara denk gelmektedir. Sıralamalar arasındaki fark en çok THE World endeksi ile Leiden arasında oluşmaktadır. Buna göre esas alınan 20 üniversiteden 11 tanesi (%55’i) Leiden endeksinde yer almamaktadır. Endeksler arasındaki değişkenlik kaynağını ■ Tablo 1’de verilen metodolojik farklılıklardan almakla birlikte, THE World ile ARWU veya QS World arasındaki sıralama farklılıkları minimum düzeydedir. İlk 10’a baktığımızda ise, Stanford Üniversitesi, Massachusetts Teknoloji Enstitüsü ve Harvard Üniversitesi’nin beş endekste de ilk 10’da yer aldığı dikkat çekmektedir. Yerleşim temelinde baktığımızda ise, ilk 20 üniversiteden 14 üniversite ABD’de, 4 üniversite ise İngiltere’de olup, İsviçre ve Kanada’dan sadece birer üniversite listesinde yer bulmaktadır.

Türk Üniversitelerinin Sıralamalardaki Yeri

■ Tablo 2’de önde gelen uluslararası üniversite derecelendirme endekslerinde dünya sıralamalarında önde gelen üniversitelere yer verilmiştir. Bu endekslerden Leiden ve URAP, ■ Tablo 1’de açıklandığı üzere sadece araştırma kriterlerini kullanarak üniversiteleri derecelendirmektedir. URAP araştırma etkisi, araştırma kalitesi, uluslararası işbirlikleri gibi farklı kriterleri ölçerek toplam bir metrik oluşturmakta ve tek bir sıralama vermekte iken, Leiden bu kriterlerden sadece seçilen birisini ele alarak üniversiteleri sıralandırmaktadır. Bu bağlamda, farklı endeksler düzeyinde üniversiteleri karşılaştırırken

Tablo 1. Önde gelen uluslararası üniversite derecelendirme endekslerinde kullanılan temel kriterler, kriterleri ölçen göstergeler ve ilgili ağırlıkları.

1. Eğitim/Öğretim				
THE World	QS World	ARWU	Leiden	URAP
İtibar araştırması (%15) Personel/öğrenci, doktoralı/ lisansöğrencisi, doktoralı akademik personel oranları ve kurumsal gelirler (%15)	Öğrenci/akademisyen anketi (%20)			
2. Araştırma				
Araştırma üretkenliği (%6)		Doğa ve Fen Bilimleri alanlarında yayınlanan makaleler (%20)	Farklı kurumlar ile ortak yazılan yayın sayısı/oranı	Web of Science'da 2012 ile 2014 yılları arasında taranan makale sayısı (%25)
İtibar araştırması (%18)		SCI (-expanded) ve SSCI'da taranan makaleler (%20)	Farklı ülkelerden araştırmacılar ile ortak yazılan yayın sayısı/oranı	Uluslararası üniversitelerle ile yapılan toplam yayın sayısı (%10)
Araştırma gelirleri (%6)			Endüstriden paydaşlar ile ortak yazılan yayın sayısı/oranı	
			Bir üniversitenin 100 km altında ve 5000 km üzerinde coğrafi uzaklıkta bulunduğu organizasyonlarla beraber yaptığı yayın sayısı/oranı	
3. Akademisyen kalitesi				
	Global akademik itibar anketi (%40)	Nobel ve alanlarında nişan ödülü alan personel (%20) 21 alan kategorisinde yüksek derecede atıfta bulunulan araştırmacılar (%20)		
4. Eğitim kalitesi				
	İşveren itibar anketi (%10)	Nobel ve alanlarında nişan ödülü alan mezunlar (%10)		
5. Atıflar				
Yayınlanmış çalışmaların atıfları (%30)	Akademisyen başına atıf sayısı (%20)		Aynı alanda yayınlanmış diğer yayınlar ile karşılaştırıldığında, en çok atıf alan %10'luk dilime giren yayın sayısı/oranı	Web of Science'da 2012 ile 2014 yılları arasında taranan yayınlara yapılan toplam atıf (kendi yayınlarda hariç) sayısı (%20) Toplam yayın sayısının ilgili alanda yayın başına ortalama atıf sayısının üniversite ve dünya oranları ile çarpımı (%20) Toplam atıf sayısının ilgili alanda yayın başına ortalama atıf sayısının üniversite ve dünya oranları ile çarpımı (%25)
6. Uluslararası görünüm				
Uluslararası/ulusal öğrenci ve personel oranları ve uluslararası işbirlikleri (%7.5)	Uluslararası akademisyen ve öğrenci oranları (%10)			
7. Endüstri çıktısı				
Bilgi transferi faaliyetleri (%2.5)				
8. Diğer				
			Beş göstergenin ağırlıkları ile çarpımının tam zamanlı akademik personel ile oranı (%10)	



Leiden tek bir kriter ve tek bir gösterge ile temsil edileceğinden Türk üniversiteleri karşılaştırmasında bu endekse yer verilmiştir. Bu nedenden ötürü, bu çalışmada Türk üniversiteleri QS World Üniversiteleri Sıralaması (QS World), Times Yüksek Öğrenim Dünya Üniversiteleri Sıralaması (THE World), ARWU ve URAP endeksleri kullanılarak karşılaştırmalı olarak analiz edilmektedir.

Bu çalışmada ele alınan tüm uluslararası endekslerde 2015 yılında (en güncel yıl olan) yer edinen Türk üniversiteleri Tablo 3'te gösterildiği gibidir. URAP endeksi dışındaki endeksler genel olarak ilk 700 veya 800 üniversite sıralamasını veririrken, URAP 2000 üniversite sıralamasını yayınlamaktadır. Dolayısıyla diğer endeksler ile karşılaştırabilmek adına, URAP'ta da ilk 800 üniversite bu çalışmada ele alınacaktır. THE World listesinde 11 Türk üniversitesi yer almaktadır. QS World ve URAP endekslerinde de 10'ar Türk üniversitesi yer bulmuştur. ARWU'da ise listeye sadece bir üniversite girmiştir. Toplamda dört endekte 15 farklı Türk üniversitesi endekslere girmiştir. ARWU dışındaki üç endekte de aynı anda listelere giren Türk üniversiteleri Boğaziçi Üniversitesi, İstanbul Teknik Üniversitesi, ODTÜ, Hacettepe Üniversitesi ve İstanbul Üniversitesi'dir. Uluslararası endekslerde yer alan Türk üniversiteleri, bu üniversitelerin ayırt edici karakteristikleri ve bu üniversitelerin son beş yılda endekslerdeki konumları ve değişimleri ile birlikte bir sonraki bölümde detaylı olarak analiz edilmektedir.

Türk Üniversitelerinin Sıralamalarının Yıllara Göre Değişimi

Bu çalışmada ele alınan dört endekte 2015 yılında toplamda 15 farklı Türk üniversitesi listelerde yer bulmuştur. Üç endekte ayrı ayrı yer alan Türk üniversiteleri sayıca birbirine yakın olmakla birlikte, her üç endekte de aynı anda yer bulan üniversite sayısı sadece beştir. ARWU'da sadece İstanbul Üniversitesi yer almış olup geçmiş yıllarda da yine bu endekte sadece bu üniversite sıralamaya girmiştir. Diğer üç endekte sıralamaya giren Türk üniversitelerinin yıllara göre sıralaması Tablo 4'te verildiği gibidir. Üniversitelerin bu üç endekte sıralamalarının yıllar içindeki değişimi endekse bağlı olarak tek tek ele alınacaktır. Son beş yılda üç endekte yer bulan Türk üniversitelerinin endeks özelinde bar grafiği şemaları ise Şekil 1a-c'de verilmiştir. THE ve QS endekslerinde bir çok üniversitenin sıralaması bir aralığa düştüğünden dolayı bar grafikleri oluşturulurken aralığın ortasındaki değer baz alınmıştır.

THE World Endeksinde Yer Alan Türk Üniversiteleri

THE World'de 2015 yılında 11 Türk üniversitesi yer bulmuştur. 2015 yılında sırasıyla Koç, Sabancı ve Bilkent Üniver-

■ **Tablo 2.** THE World endeksinde ilk 20'de yer alan üniversiteler ve diğer endekslerde karşılık gelen yerleştirmeleri (2015 yılı).

Üniversite	Ülke	THE World	QS World	ARWU	Leiden*	URAP
Kaliforniya Teknoloji Enstitüsü	ABD	1	5	7	6	56
Oxford Üniversitesi	İngiltere	2	6	10	17	3
Stanford Üniversitesi	ABD	3	3	2	3	8
Cambridge Üniversitesi	İngiltere	4	3	5	23	5
Massachusetts Teknoloji Enstitüsü (MIT)	ABD	5	1	3	1	7
Harvard Üniversitesi	ABD	6	2	1	2	1
Princeton Üniversitesi	ABD	7	11	6	5	89
London Imperial Koleji	İngiltere	8	8	23	33	15
ETH Zürih	İsviçre	9	9	20	25	39
Şikago Üniversitesi	ABD	10	10	9	18	21
Johns Hopkins Üniversitesi	ABD	11	16	16	36	4
Yale Üniversitesi	ABD	12	15	11	13	20
Kaliforniya Üniversitesi, Berkeley	ABD	13	26	4	4	9
London Üniversitesi Koleji (UCL)	İngiltere	14	7	18	32	6
Columbia Üniversitesi	ABD	15	22	8	19	14
Kaliforniya Üniversitesi, Los Angeles	ABD	16	27	12	20	12
Pennsylvania Üniversitesi	ABD	17	18	17	24	13
Cornell Üniversitesi	ABD	18	17	13	28	25
Toronto Üniversitesi	Kanada	19	34	25	86	2
Duke Üniversitesi	ABD	20	29	31	31	24

*Büyükükten bağımsız sıralandırma verilmiştir. Sıralandırma en çok atıf alan yüzde 10'luk dilimde yer alan yayın oranlarına göre yapılmıştır.

■ **Tablo 3.** Üniversite derecelendirme endekslerinde Türkiye'nin önde gelen üniversiteleri (2015 yılı).

Üniversite	THE World	QS World	ARWU	URAP
Koç Üniversitesi	251-300	481-490		
Bilkent Üniversitesi	351-400	394		
Sabancı Üniversitesi	351-400	441-450		
Boğaziçi University	501-600	441-450		612
İstanbul Teknik Üniversitesi	501-600	551-600		508
ODTÜ	501-600	431-440		467
Anadolu Üniversitesi	601-800			
Erciyes Üniversitesi	601-800			
Hacettepe Üniversitesi	601-800	651-700		543
İstanbul Üniversitesi	601-800	701+	401-500	487
Yıldız Teknik Üniversitesi	601-800			
Ege Üniversitesi				546
Gazi Üniversitesi				559
Ankara Üniversitesi		701+		554
Çukurova Üniversitesi		701+		778

siteleri ilk 400 içerisinde yer almıştır. 550. sırayı ise Boğaziçi, İstanbul Teknik Üniversiteleri ve ODTÜ paylaşmıştır. Kalan beş üniversite olan Anadolu, Erciyes, Hacettepe, İstanbul ve Yıldız Teknik Üniversiteleri 700'üncü sıradan listede yer bulmuştur. Bu beş üniversite henüz 2015 yılında endekse girmiş olup Şekil 1a'da verilen bar grafiği şemasında işaretlenmemiştir. 2011 ve 2015 yılları arasında beş yıl boyunca ardi ardına listeye giren sadece dört üniversite vardır. Bunlar Bilkent, Boğaziçi, İTÜ ve ODTÜ'dür. 2015'te daha önceki yıllara göre listeye giren üniversite sayısındaki artış %100'e yakın da olsa, üniversite seviyesinde bakıldığında zaman içerisinde sıralamaların düşüş trendinde olduğu gözlemlenmektedir.

QS World Endeksinde Yer Alan Türk Üniversiteleri

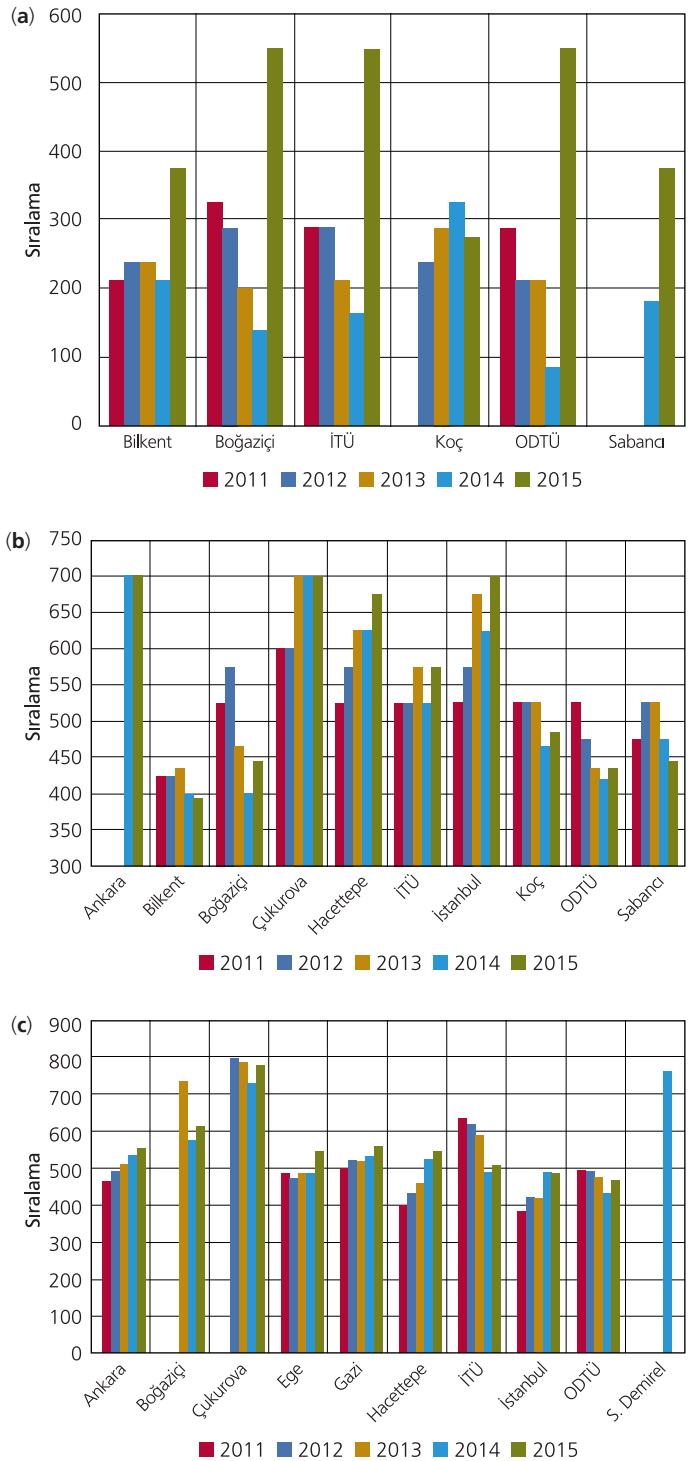
QS World'de 2015'te 10 Türk üniversitesi yer almıştır. Bu üniversitelerin sıralamaları arasında çok fark olmamakla birlikte ilk 500'de yer bulan üniversiteler Bilkent, Boğaziçi, Koç, ODTÜ ve Sabancı'dır. Ankara, Çukurova, Hacettepe, İstanbul Teknik ve İstanbul Üniversiteleri ise 500 üzerinde yer bulmaktadır. Ankara Üniversitesi dışındaki dokuz üniversite de geçmiş beş yıl boyunca endekste yer almıştır. Yıllara göre üniversite düzeyinde sıralamalarda iyileşme Bilkent, Boğaziçi, ODTÜ, Koç ve Sabancı Üniversitesinde daha belirgin iken diğerlerinde beş yıl içerisinde sıralamalarda genellikle geriye doğru bir gidış gözlemlenmektedir.

URAP Endeksinde Yer Alan Türk Üniversiteleri

2015 yılında 9 Türk üniversitesi URAP endeksinde sıralamaya dahil olmuştur. Sadece ODTÜ ve İstanbul Üniversitesi ilk 500 içerisinde yer almaktadır. Bunları takip eden ve 500 ile 600'üncü sıralar arasında yer alan diğer beş üniversite sırasıyla İstanbul Teknik, Hacettepe, Ege, Ankara ve Gazi Üniversiteleridir. Diğer iki üniversite olan Boğaziçi ve Çukurova Üniversiteleri de ilk 800'e girerek sıralamada yer bulmuştur. Atatürk, Dokuz Eylül, Erciyes ve Süleyman Demirel Üniversiteleri son beş yıl içerisinde sadece bir veya iki defa listelerde belirlemiştir. Zaman içerisinde sıralamalarında anlamlı derecede iyileşme olan üç üniversite ise Boğaziçi, Çukurova, İTÜ ve ODTÜ'dür.

Bulgular ve Tartışma

Türkiye'nin bu çalışmada ele alınan uluslararası endeklerde sıralamaya giren üniversiteleri oldukça azdır. Tablo 3'te görüldüğü üzere 2015 yılında toplam 15 üniversite endekslere girmiş olup en iyi sıralama 250'inci düzeyden başlamaktadır. Bu endekslere ARWU'da ise sadece bir üniversite sıralamaya girebilmiştir. İstanbul Üniversitesi ARWU'da 2011'de 301 ile ilk 400 üniversite arasında yer almış, son dört yılda ise sıralaması 401 ile 500 arasında sabitlenmiştir. Kalan üç endeks için herhangi bir endekste ortalama 10 üniversite sıralamada yer



■ Şekil 1. (a) THE World endeksinde ilk 800'e giren (2015 yılı) Türk üniversitelerinin sıralamalarının 2011 ile 2015 yılları arasındaki değişimi. (b) QS World endeksinde ilk 800'de yer alan (2015 yılı) Türk üniversitelerinin sıralamalarının 2011 ile 2015 yılları arasındaki değişimi. (c) URAP endeksinde ilk 800'de yer alan (2015 yılı) Türk üniversitelerinin sıralamalarının 2011 ile 2015 yılları arasındaki değişimi.



alırken sıralamaya giren üniversitelerin en çok farklılaştığı iki endeks THE World ve URAP endeksleridir. Üç endekste de aynı anda sıralamaya giren Türk üniversiteleri ise Boğaziçi, ODTÜ, İTÜ, Hacettepe ve İstanbul Üniversiteleridir.

■ Tablo 4 ve ■ Şekil 1a-c üç uluslararası endekste üniversitelerin sıralamalarını yıllara göre yansıtmaktadır. Sırasıyla, THE World, QS World ve URAP endekslerinde son beş yılda sıralamaya giren üniversite sayıları 11, 10 ve 13'tür. THE World'de son yılda beş yeni üniversite ilk defa sıralamaya girmişken daha önce sıralamalarda yer alan üniversitelerin sıralamalarında genel olarak 2015'te negatif yönde bir düşüş gözlemlenmiştir. QS World'de ise Ankara Üniversitesi hariç diğer dokuz üniversite son beş yılda her yıl endekslerde yer almıştır. Bir kısım üniversitelerde özellikle ilk yıla göre (2011) sıralamalarda iyileşme, diğer bir kısmında ise sıralamalarda negatif yönde küçük ölçekte gerileme gözlemlenmiştir. Son olarak, URAP'ta ise dört üniversite ilk yıllarda sıralamada iken 2015 yılında sıralamaya girememiştir. Bu üniversiteler Atatürk, Dokuz Eylül ve Süleyman Demirel Üniversiteleridir. URAP'ta genel olarak ilk yıllara göre sıralamalarda negatif yönde bir düşüş trendi gözlenirse de Boğaziçi, Çukurova, İTÜ ve ODTÜ bu grubun dışında kalarak pozitif yönde bir ilerleme kaydetmiştir.

Üç endeks karşılaştırıldığında 2015 yılı için en iyi sıralama Koç Üniversitesi'nin THE World'deki 251 ile 300 arasında denk düşen sıralamasıdır. ODTÜ aynı endekste 2014 yılında 85'inci sırayı yakalamış olsa da 2015 yılında 550'inci sıralara gerilemiştir. QS World endeksinde Türk üniversitelerinin sıralamaları birbirine yakın olup 450 ve üzeri bandında değişmektedir. URAP'ta da sıralamalarda yıllara göre daha çok değişim gözlemlenmektedir. Beş yıl içerisinde başlangıçta sıralamada olup daha sonra sıralamaya giremeyen Atatürk, Dokuz Eylül, Erciyes ve Süleyman Demirel gibi üniversiteler de dikkat çekmektedir. URAP'ta değişimin daha fazla olması bu endeksin diğerlerine göre daha yoğun araştırma göstergeleri içermesi ve son yıllarda özellikle Türk üniversitelerinin araştırma konusundaki çabaları ile açıklanabilir.

He üç endekste de herhangi bir yılda aynı anda sıralamaya giren sadece altı Türk üniversitesi vardır: Bilkent, Boğaziçi, Hacettepe, İTÜ, İstanbul ve ODTÜ. Bu üniversitelerden birisi hariç hepsi devlet üniversitesi olup, sadece iki üniversitede Tıp Fakültesi bulunmaktadır. Ancak bu üniversitelerin hepsi eski ve köklü olup belirli bir itibar düzeyine ulaşmışlardır. Bir başka dikkat çekici noktada da URAP'ta ilk 800'e giren Türk üniversiteleri arasında diğer endekslerde yıllar içerisinde istikrarlı olarak sıralamalarda yer almış olan Bilkent, Koç ve Sabancı gibi üniversitelerin bulunmamasıdır. URAP'taki sıralamalarda üniversitelerin tıp fakültelerinin bulunması, devlet üniversiteleri olmaları ve öğrenci sayıları gibi büyüklük gösteren faktörlerin bu durumu etkilediği düşünülebilir.

■ Tablo 4. THE World, QS World ve URAP endekslerinde 2011-2015 yılları arasında Türk üniversitelerinin sıralamaları.

Üniversite	Yıl				
	2011	2012	2013	2014	2015
THE World Endeksi					
Anadolu Üniversitesi					601-800
Bilkent Üniversitesi	201-225	226-250	226-250	201-225	351-400
Boğaziçi Üniversitesi	301-350	276-300	199	139	501-600
Erciyes Üniversitesi					601-800
Hacettepe Üniversitesi					601-800
İstanbul Teknik Üniversitesi	276-300	276-300	201-225	165	501-600
İstanbul Üniversitesi					601-800
Koç Üniversitesi		226-250	276-300	301-350	251-300
ODTÜ	276-300	201-225	201-225	85	501-600
Sabancı Üniversitesi				182	351-400
Yıldız Teknik Üniversitesi					601-800
QS World Endeksi					
Ankara Üniversitesi				701+	701+
Bilkent Üniversitesi	401-450	401-450	431-440	399	394
Boğaziçi Üniversitesi	501-550	551-600	461-470	399	441-450
Çukurova Üniversitesi	601+	601+	701+	701+	701+
Hacettepe Üniversitesi	501-550	551-600	601-650	601-650	651-700
İstanbul Teknik Üniversitesi	501-550	501-550	551-600	501-550	551-600
İstanbul Üniversitesi	501-550	551-600	651-700	601-650	701+
Koç Üniversitesi	501-550	501-550	501-550	461-470	481-490
ODTÜ	501-550	451-500	431-440	401-410	431-440
Sabancı Üniversitesi	451-500	501-550	501-550	471-480	441-450
URAP Endeksi					
Ankara Üniversitesi	464	491	510	535	554
Atatürk Üniversitesi	715				
Boğaziçi Üniversitesi			734	575	612
Çukurova Üniversitesi		796	784	729	778
Dokuz Eylül Üniversitesi	735				
Ege Üniversitesi	486	473	486	487	546
Erciyes Üniversitesi	731	729			
Gazi Üniversitesi	501	522	519	532	559
Hacettepe Üniversitesi	400	429	458	525	543
İstanbul Teknik Üniversitesi	633	617	589	488	508
İstanbul Üniversitesi	383	421	417	489	487
ODTÜ	495	489	474	433	467
Süleyman Demirel Üniversitesi				760	

Sonuçlar ve Karar Vericiler için Öneriler

Bu çalışmada dünyanın önde gelen endekslerinin, üniversiteleri derecelendirmede kullandıkları belli başlı kriterler, bu kriterleri ölçen göstergeler ve göstergelerin ağırlıkları beş endeks için sekiz başlık altında irdelenmiştir. Her ne kadar bu çalışmanın amacı Türk üniversitelerinin mevcut konumu ve sıra-

lamalardaki değişimi olsa da, bu endekslerde ilk sıralarda yer alan dünya üniversiteleri endekslere göre sıralamaların değişimini görmek amacı ile de karşılaştırılmıştır. Bu karşılaştırmada endekslerden birisi (THE World) esas alınarak, bu endekste ilk 20 sırada yer alan dünya üniversitelerinin diğer endekslerdeki konumları incelenmiştir. Baz endeksi olan THE endeksi ile en büyük fark Leiden arasında en az fark ise ARWU arasında gözlemlenmiştir. Burada fark oluşturan etkenlerin genel çerçevede endeksler arasında çok farklı kriterlerin kullanılması, benzer kriterlerin bile farklı göstergeler yolu ile ölçülmesi ve kriterlerin farklı ağırlıklar ile temsil edilmesi olduğu değerlendirilmiştir. Üniversite derecelendirme endekslerinin ölçütlerinin bazılarının yıllar içerisinde değişmiş olduğu göz önüne alındığında, önceki yıllarda dünya üniversitelerinin karşılaştırılmasında endekslerin benzer ve farklı yanları değişebilir. Ancak bu çalışmada dünya üniversitelerinin karşılaştırılması sadece 2015 yılı için yapılmış olup esas alınan THE endeksi ile diğer endekslerin üniversite sıralamaları arasında önemli farklar gözlemlenmiştir.

Hazırlanan bu çalışmada da görüleceği üzere farklı endeksler ile oluşturulan sıralamalar arasında ciddi farklılıklar gözlemlenmektedir. Ancak, bugün endeksler dünya genelinde yüksek öğrenimde kalite ölçümünde kullanılan en somut araçlardır (Dill, 2000; van der Wende ve Westerheijden, 2009). THE World gibi bir endeks baz alındığında Stanford, MIT ve Harvard Üniversitelerinin dünyanın önde gelen beş endeksinde de aynı anda ilk 10 sıralamaya girdiği gözlemlenmektedir. Uluslararası endekslerden bu çalışmada ele alınan üçü arasında aynı zamanda sıralamaya giren Türk üniversiteleri ise Bilkent, Boğaziçi, Hacettepe, İTÜ, İstanbul ve ODTÜ'dür. Her ne kadar endeksler arasında değişkenlik olsa da bir üniversitenin zaman içerisindeki trendini gözlemlemek adına da endekslerin varlığı önem taşımaktadır.

Üniversite sıralama endekslerini analiz ederken bu tip sıralamalar yapmanın yanıltıcı olabileceği noktalara da dikkat etmek gereklidir. Örneğin öğrenci ve fakülte sayıları az veya tematik üniversiteler ile büyük ve köklü üniversiteleri aynı endekslerde karşılaştırmanın doğruluğu tartışılır. Ayrıca Türkiye gibi ülkeler açısından düşünüldüğünde her geçen yıl birçok yeni üniversite kurulmakta ve bu üniversitelerin ölçülen kriterler nezdinde uzun yıllar bu endekslerde yer bulması oldukça zor görünmektedir.

Uluslararası endekslerde sıralamaya giren Türk üniversitelerinin bir çoğunun uzun yıllar önce kurulmuş ve itibar oluşturmuş devlet üniversiteleri ve ilk kurulan vakıf üniversiteleri olması şaşırtıcı değildir. Çünkü araştırma kriterlerinin ölçüldüğü endekslerde sıralamaya giren üniversitelerin Tıp Fakültelerinin olması sebebi ile SCI dergilerinde yayın yapma imkanları oldukça geniştir. Bu nedenden ötürü endekslerin üniversite karşılaştırmaları ile birlikte fakülte hatta bölüm karşılaştırmaları oluşturma ihtiyacı da açık bir şekilde belirmektedir.

Bu çalışma yolu ile göze çarpan diğer önemli hususlar arasında girişimcilik, bilgi ve teknoloji transferi gibi üniversitelerin faaliyetlerinin önde gelen uluslararası endekslerin çoğunda hiç ölçülmediği veya çok küçük bir ağırlık ile temsil edilmiştir. Bu bağlamda endüstri çıktıları, girişimcilik veya temel kriterler olan eğitim ve araştırma alanlarında ayrı endeksler oluşturulması da bu endekslerin kullanıcıları ve karar vericiler açısından önem taşımaktadır.

Bir çok endekste hem nicel hem de anketler ve itibar araştırmaları yolu ile edinilen nitel veriler kullanılmaktadır. Her iki tür verinin bir arada kullanılması daha geniş bir perspektif ve doğruluk ile ölçüm yapmaya olanak sağlamaktadır. Ancak bir çok endekste araştırma, eğitim veya akademisyen kalitesini ölçmede kullanılan itibar araştırmaları hem veri toplamada oluşabilecek problemler hem de toplanan verilerin objektifliği açısından soru işaretleri uyandırmaktadır.

Tüm bu açılardan değerlendirildiğinde genel olarak uluslararası endeksler üniversitelerin büyüklüğü, uzmanlık alanları, girişimcilik veya inovasyon gibi konulara özgü sıralamaları daha geniş bir perspektiften sunmamaktadır. Bu endekslere dünya genelinden dahil olan üniversiteler belirli bir büyüklükte, itibar anketlerinde tanınma derecesine erişmiş ve İngilizce yayın üreten üniversiteler olmaktadır. Ancak hem Yüksek Eğitim ve Öğretim Sisteminin karar vericileri hem de üniversite yöneticileri açısından bu endekslerin takibi ve üniversitelerin yararına kullanılması önem taşımaktadır.

Yükseköğretimde karar vericiler bu farklılıkları göz önünde bulundurarak karşılaştırma yapabilir ve Türk üniversitelerinin güçlü olduğu alanları objektif olarak ortaya çıkaran endekslerin geliştirilmesine katkıda bulunabilirler. Özellikle Türkiye'nin uluslararası öğrenci pazarı düşünüldüğünde bu endekslerde yer almak uluslararası öğrenci çekme açısından önemli olmaktadır. Örneğin Nobel ödülü almış akademisyenleri üniversite kadrosuna dahil etmek veya endeksleri hazırlayan ekiplere zamanında doğru verileri sağlamak Türk üniversitelerine endekslere girmek veya yükselmek anlamında ciddi avantaj sağlayabilir. Uluslararası endekslerle giriş kriterlerinin iyi anlaşılması ve hedeflerin oluşturulması, Türkiye'de URAP gibi uluslararası endeks hazırlayan kuruluşlara ve yeni oluşumlara verilen destekler daha spesifik alanlarda bölgesel endekslerin geliştirilmesi ve daha çok Türk üniversitelerinin de zaman içerisinde bu endekslerde yer almalarını kolaylaştıracaktır.

Kaynaklar

- Benneworth, P., Coenen, L., Moodysson, J., and Asheim, B. (2009). Exploring the multiple roles of Lund University in Strengthening Scania's Regional Innovation System: Towards institutional learning? *European Learning Studies*, 17(11), 1645-1664.
- Centre for Science and Technology Studies, Leiden University (CWTS) (2015). *CWTS Leiden Ranking 2015*. 19 Ocak 2016 tarihinde <<http://www.leidenranking.com/>> adresinden erişildi.



- Dill, D. D. (2000). Capacity building as an instrument of institutional reform: Improving the quality of higher education through academic audits in the UK, New Zealand, Sweden, and Hong Kong. *Journal of Comparative Policy Analysis Research and Practice*, 2(2), 211–234.
- Etzkowitz, H., and Leydesdorff, L. (1999). The future location of research and technology transfer. *Journal of Technology Transfer*, 24(2/3), 111–123.
- Hurtado, M. E. (2012, 30 Mayıs). *Latin Americans challenge international rankings*, *University World News*, 224. 19 Ocak 2016 tarihinde <<http://www.universityworldnews.com/article.php?story=20120530142927343>> adresinden erişildi.
- Lincoln, D. (2012, 28 Şubat). *Rankings: an idea whose time has come, and gone*. *Inside-Higher Ed*. 1 Mart 2016 tarihinde <<http://www.insidehighered.com/blogs/world-view/rankings-idea-whose-time-has-come-and-gone>> adresinden erişildi.
- Quacquarelli Symonds (QS) (2015). *QS World University Rankings 2015/2016*. 19 Ocak 2016 tarihinde <<http://www.topuniversities.com/>> adresinden erişildi.
- Saisana, M., d'Hombres, B., and Saltelli, A. (2011). Rickety numbers: Volatility of university rankings and policy implications. *Research Policy* 40(1), 165–177.
- Shanghai Ranking Consultancy & Center for World-Class Universities of Shanghai Jiao Tong University (ARWU) (2015). *The Academic Ranking of World Universities: 2015*. 19 Ocak 2016 tarihinde <<http://www.shanghairanking.com/>> adresinden erişildi.
- Shin, J. C., and Toutkoushian, R. K. (2011). The past, present, and future of university rankings. In Shin, J. C., R. K. Toutkoushian, and U. Teichler (Eds.), *University rankings: Theoretical basis, methodology and impacts on global higher education. The changing academy: The changing academic profession in international comparative perspective* (Vol. 3, pp. 1–16). Dordrecht: Springer Science.
- Soh, K. (2013). Times Higher Education 100 under 50 ranking: Old wine in a new bottle? *Quality in Higher Education*, 19(1), 111–121.
- Tobolowsky, B. F. (2003). “College rankings.” *Encyclopedia of education*. 19 Ocak 2016 tarihinde <<http://www.encyclopedia.com/doc/1G2-3403200129.html>> adresinden erişildi.
- The Times Higher Education Supplement (THE) (2015). *The Times Higher Education World University Rankings 2015–2016*. 19 Ocak 2016 tarihinde <<https://www.timeshighereducation.com/world-university-rankings/>> adresinden erişildi.
- University Ranking by Academic Performance Research Laboratory at Informatics Institute of Middle East Technical University (URAP) (2015). *2015–2016 world ranking*. 19 Ocak 2016 tarihinde <<http://www.urapcenter.org/2015/>> adresinden erişildi.
- van der Wende, M. C., and Westerheijden, D. F. (2009). Rankings and classifications: The need for a multidimensional approach. In F. A. van Vught (Ed), *Mapping the higher education landscape. Towards a European classification of higher education. Higher education dynamics* (Vol. 28, pp. 71–86). New York, NY: Springer.